

Suivez-nous sur :



« No job in job » ?

ENQUETE SUR LA DRAGUE AU TRAVAIL

Etude **Ifop / Online Séduction**

Flirter, fantasmer ou rencontrer l'amour au travail, est-ce si répandu ? Combien de Français(es) ont déjà couché avec un(e) collègue de travail ? Quel est le nombre de Français(es) s'étant déjà adonnés à une forme d'infidélité au bureau ? Neuf mois après l'éclatement de l'affaire Weinstein, le site de conseil en séduction [Online Seduction](#) a demandé à l'Ifop de faire le point sur l'importance que le travail peut avoir comme lieu de séduction, de rencontre et de formation des couples. Réalisée auprès d'un échantillon national représentatif de 1 009 Français, cette étude met en lumière l'importance du cadre professionnel comme lieu de rencontres durables mais aussi comme un espace à risque pour les couples existants.

LE TRAVAIL : UN ESPACE DE SEDUCTION, UN LIEU DE RENCONTRE DE PARTENAIRES SEXUELS

L'entreprise : une usine à fantasme, en particulier pour les cerveaux masculins...

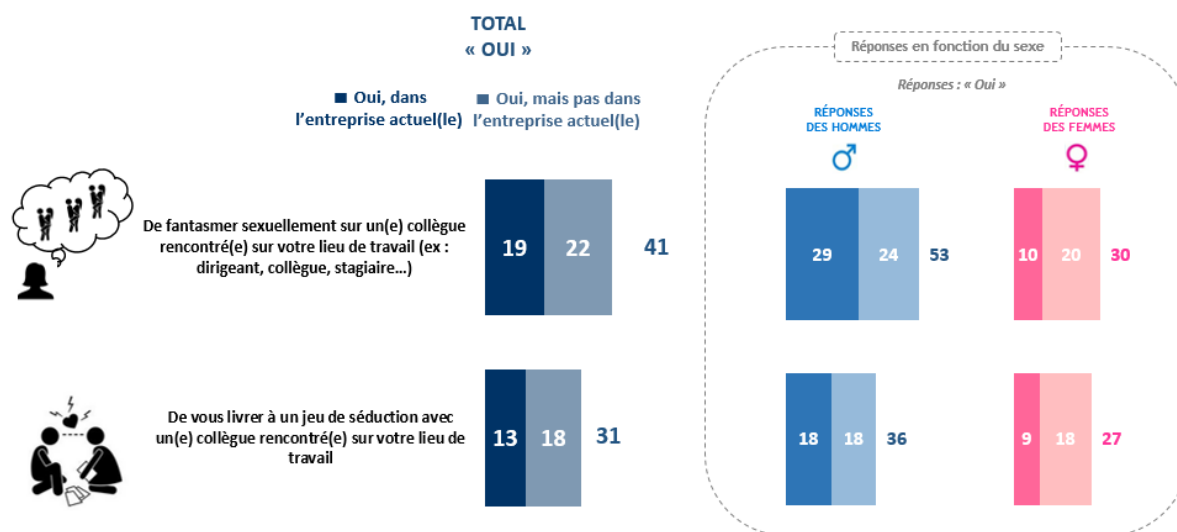
- **Plus d'un homme sur deux (53%) contre moins d'une femme sur trois (30%) a déjà fantasmé sexuellement sur un(e) collègue de travail (ex : dirigeants, collègues, stagiaire...).** Et pour beaucoup de travailleurs, ce fantasme envers une personne de son entourage professionnel est loin d'être une expérience lointaine ou de jeunesse : 29% des hommes - soit trois fois plus que de femmes (10%) - ont déjà eu une attirance sexuelle pour une personne de leur entreprise ou administration actuelle.

🔍 Cet écart entre les sexes peut s'expliquer par le fait que dans le monde du travail, la ségrégation sur l'apparence s'effectue généralement plus envers les femmes que vers les hommes souscrivant aux stéréotypes morphologiques dominants. Ainsi, en raison d'une plus forte sélection ou pression à paraître sous leur meilleur jour, les femmes y constituent sans doute plus des objets de désir, notamment dans les secteurs (ex : services publics, hôtellerie, restauration...) où les règlements vestimentaires leur imposent le port d'une tenue de travail mettant en valeur leurs formes (ex : talon, tailleurs...) ou certaines parties de leur corps (ex : jambes...).

- **Le nombre de personnes ayant osé se livrer à un jeu de séduction sur leur lieu de travail est en revanche moins élevé (31%), en particulier chez les hommes.** En effet, si un homme sur deux (53%) a déjà fantasmé sur un(e) collègue, ils sont à peine un tiers (36%) à avoir tenté d'en séduire sur leur lieu de travail. A l'inverse, les femmes sont aussi nombreuses à y avoir fantasmé sur quelqu'un (30%) que de s'être livré à un jeu de séduction (27%), signe que le « passage à l'acte » leur est plus facile, peut-être en raison de signaux plus lisibles pour elles.

QUESTION : Dans le cadre de votre carrière ou de vos activités professionnelles, vous est-il déjà arrivé... ?

Base : aux personnes ayant déjà été actif, soit 97% de l'échantillon



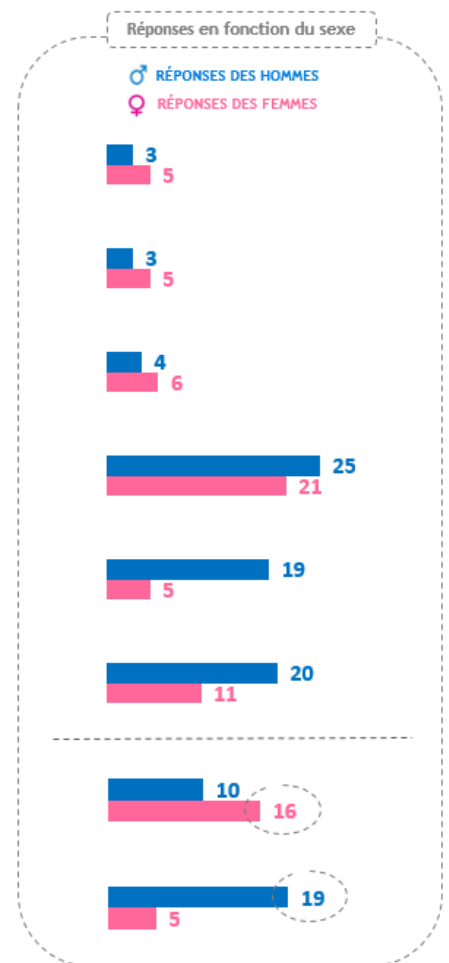
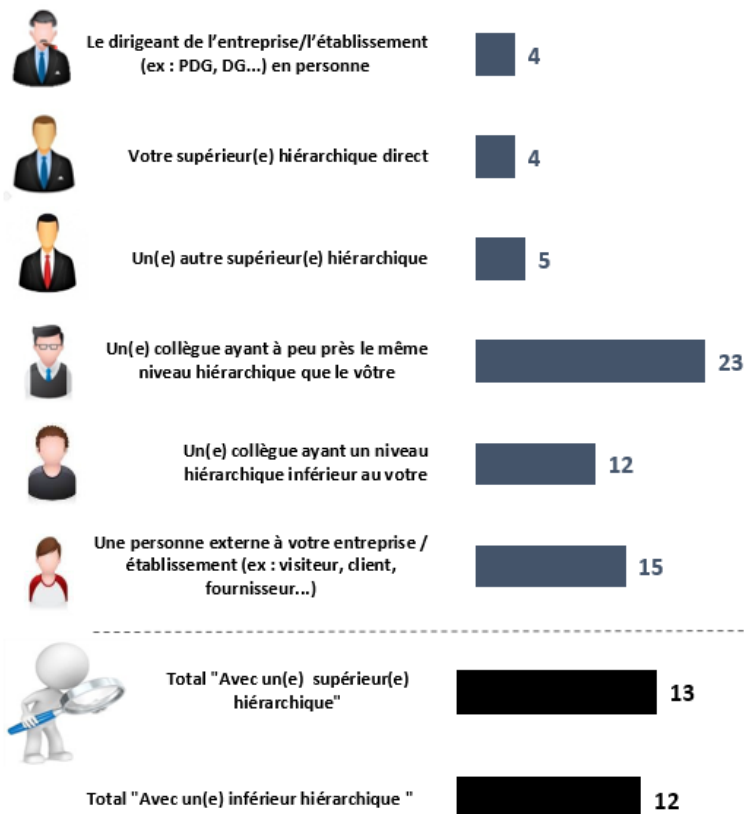
Promotion canapé : mythe ou réalité ?

- Les résultats de l'enquête montrent clairement qu'hommes et femmes ne sont pas attirés par les mêmes positions hiérarchiques au travail. En effet, la proportion d'hommes ayant déjà couché avec un(e) collègue d'un niveau hiérarchique inférieur au leur est quatre fois supérieure (19%) à la proportion de femmes (5%) tandis que le nombre de femmes admettant avoir déjà eu un rapport sexuel avec un de leurs supérieurs (dirigeants, supérieur hiérarchique direct, autre supérieur) est beaucoup plus élevée (16%) que chez les hommes (10%).

🔍 C'est tendance des femmes à coucher avec quelqu'un au statut hiérarchique plus élevé n'est toutefois pas forcément le résultat d'une stratégie de mobilité ascendante mais peut être aussi le fruit des inégalités professionnelles entre les deux sexes : les femmes occupant en moyenne des positions inférieures à celles des hommes, il est logique qu'elles trouvent des partenaires ayant un statut plus élevé.

QUESTION : Dans le cadre de votre carrière ou de vos activités professionnelles, avez-vous déjà eu une relation sexuelle avec... ?

Base : aux personnes ayant déjà été actif, soit 97% de l'échantillon



Le travail, un lieu de rencontre de partenaires sexuels pour un Français sur trois

- La proportion totale de Français ayant déjà eu des relations sexuelles avec quelqu'un de leur milieu professionnel – quel que soit leur rang hiérarchique – est élevée : 35%. Pour autant, trouver un partenaire au bureau ne concerne pas tous ces Français de la même façon. Ainsi, les hommes ont plus tendance à déclarer des relations sexuelles au travail que les femmes (respectivement 39% et 32%), tout comme les cadres qui sont 42% à affirmer avoir eu de telles relations sexuelles, contre 29% des ouvriers.

🔍 En analysant plus finement les résultats, on remarque aussi qu'une vie sexuelle plus diversifiée pousserait à investir le champ professionnel : 65% des Français ayant eu plus de 10 partenaires sexuels au cours de leur vie déclarent avoir déjà rencontré un de ces partenaires dans son milieu professionnel.

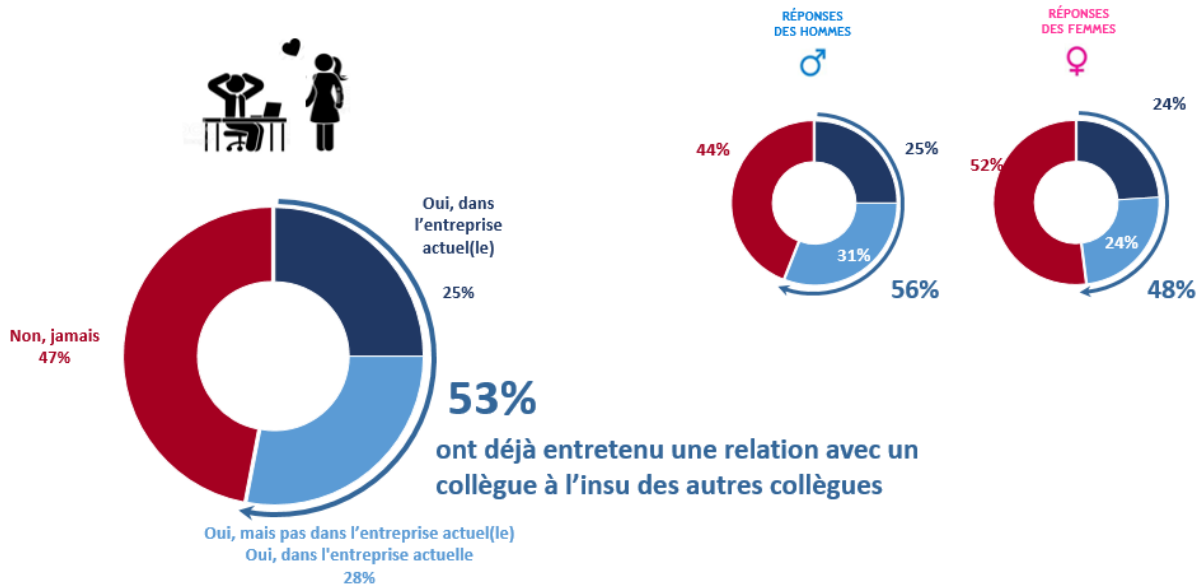
Mais tous sont loin de se laisser aller à avoir des rapports sexuels au bureau...

- **Trouver un partenaire sur son lieu de travail ne signifie pas pour autant faire du cadre professionnel un espace dédié à la sexualité.** En effet, malgré la proximité et le temps passé ensemble dans un espace confiné, seul un tiers des personnes concernées admettent s'être déjà livrées à des ébats ou à des jeux sexuels sur leur lieu de travail (33%), sachant que les chefs d'entreprises sont deux fois plus nombreux (59%) que les salariés (32%) à avoir déjà pris ce genre de risques.

L'ENTRETIEN D'UNE RELATION SUR SON LIEU DE TRAVAIL A L'INSU DES AUTRES COLLEGUES

QUESTION : Et vous est-il déjà arrivé d'entretenir une relation avec un(e) collègue rencontré(e) sur votre lieu de travail (ex : dirigeant, collègue, stagiaire...) à l'insu de vos autres collègues ?

Base : actifs ayant déjà eu des relations sexuelles avec quelqu'un de leur milieu professionnel

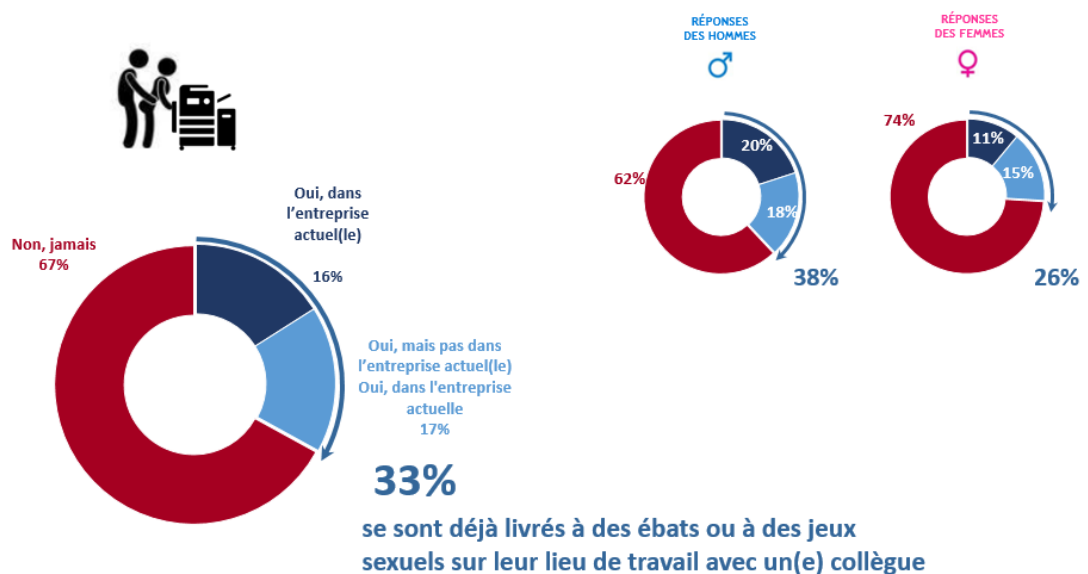


- **Et de manière générale, la prime est plutôt à la discrétion :** la majorité des personnes ayant trouvé un partenaire dans leur milieu professionnel (53%) déclarent avoir entretenu une relation avec un collègue à l'insu des autres collègues, les hommes s'avérant plus discrets (56%) que les femmes (48%) sur le sujet.

L'EXPERIENCE D'UNE RELATION SEXUELLE SUR SON LIEU DE TRAVAIL

QUESTION : Et vous est-il déjà arrivé de vous livrer à des ébats ou à des jeux sexuels sur votre lieu de travail avec un(e) collègue rencontré(e) sur votre lieu de travail (ex : dirigeant, collègue, stagiaire...) ?

Base : actifs ayant déjà eu des relations sexuelles avec quelqu'un de leur milieu professionnel



LE TRAVAIL : UN MOYEN DE TROUVER UN PARTENAIRE DURABLE

- Malgré un paysage de rencontres aujourd'hui très varié, les espaces de sociabilité scolaire ou professionnelle constituent la principale modalité de formation des couples : **un quart des Français actuellement en couple ont trouvé leur partenaire dans un espace lié à leur activité scolaire (11%) ou professionnelle (14%)**, sachant qu'ils sont **12% exactement à l'avoir rencontré pour la première fois sur leur lieu de travail (ex : bureau, usine) et 2% dans un autre lieu lié à leur activité professionnelle (ex : séminaire, colloque, salon...)**.

En analysant plus finement les résultats, on observe que ces couples nés d'une relation d'abord professionnelle concernent principalement les jeunes âgés de 25 à 34 ans (20%), les salariés du secteur public (20%) et les personnes déclarant avoir eu plus de 10 partenaires sexuels au cours de leur vie (19%).

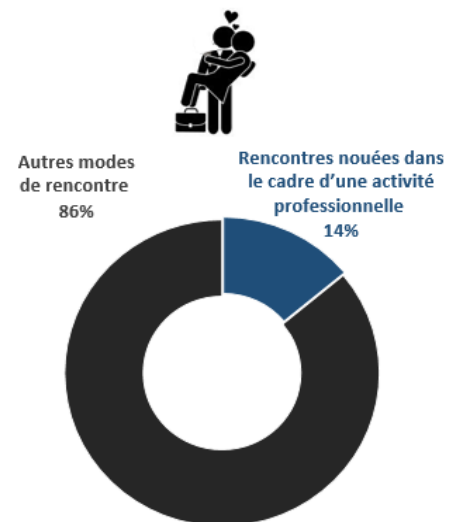
QUESTION : Où avez-vous rencontré pour la première fois votre partenaire actuel(le) ?

Base : personnes actuellement en couple

[Par « se rencontrer pour la première fois », il faut entendre la première fois où vous vous êtes parlé].



PROPORTION TOTALE DE RENCONTRES EN MILIEU PROFESSIONNEL



LE TRAVAIL : UN ENVIRONNEMENT A RISQUE POUR LE COUPLE ?

Enfin, l'étude montre que l'espace professionnel n'est pas qu'un mode de formation des couples : il peut aussi en défaire...

Le travail, un terrain favorable aux aventures extraconjugales

- Un Français sur quatre (26%) admet s'être déjà livré à un jeu de séduction avec un(e) collègue rencontré(e) sur le travail (ex : dirigeant, collègue, stagiaire...) alors qu'il était en couple avec quelqu'un d'autre.** Les formes d'infidélité psychique sont, elles, moins répondues : 16% admettent avoir déjà fait l'amour en pensant à un(e) collègue rencontrée sur le travail (ex : dirigeant, collègue, stagiaire...)
- Moins fréquent, le passage à l'acte n'en reste pas moins significatif : près d'une personne sur six (16%) ayant déjà été active et en couple déclarent avoir une aventure extraconjugale avec quelqu'un rencontré dans leur milieu professionnel.** Et cette pratique est loin d'être lointaine : 7% (dont 10% d'hommes et 5% de femmes) des personnes ayant déjà été actives et en couple déclarent avoir déjà eu une relation sexuelle avec un ou une collègue dans leur entreprise actuelle.
- Enfin, il est intéressant de noter que **les partenaires trouvés sur un lieu de travail ont été à l'origine d'un nombre non négligeable de rupture** : 11% des personnes ayant déjà été actives et en couple ont mis fin à une relation pour se mettre en couple avec quelqu'un rencontré dans le cadre de leur activité professionnelle.